

SSPICE IT! – Programme de compétences en durabilité pour les opérateurs et entrepreneurs internationaux de la restauration grâce à une formation intégrée

WP	WP3 - Co-conception et expérimentation d'un programme de formation innovant pour les opérateurs et entrepreneurs verts du secteur de la restauration
Tâche	3.2 – Co-conception du programme de formation
Chef de mission	Pour la Solidarité
Contribution	Tous les partenaires (CMRC, AKMI, Work's Quality, IED, EPATV, CIPFP)
Version	Version n°2 – Décembre 2024

Module n° 07

DOMAINE THÉMATIQUE	Résilience économique et adaptation dans le secteur alimentaire	
SOUS-DOMAINE DE REFERENCE	<i>Entreprenariat</i>	
HEURES	15	
OBJECTIFS D'APPRENTISSAGE		
<ol style="list-style-type: none"> 1. Comprendre la résilience économique : <ul style="list-style-type: none"> • Définir et expliquer la résilience économique dans le secteur alimentaire • Explorer les facteurs contribuant à la vulnérabilité économique • Illustrer l'impact des chocs économiques à travers des études de cas. 2. Évaluation des risques et des vulnérabilités : <ul style="list-style-type: none"> • Identifier les risques affectant la stabilité économique. • Quantifier les risques et analyser la dynamique du marché. • Examiner les interdépendances du marché mondial 3. Stratégies et pratiques adaptatives : <ul style="list-style-type: none"> • Introduire des stratégies adaptatives pour renforcer la résilience. • Mettre en avant la diversification, les chaînes d'approvisionnement flexibles et l'innovation. • Présenter des adaptations d'entreprises réussies. 4. Élaborer un plan de résilience : <ul style="list-style-type: none"> • Concevoir des plans de résilience économique adaptés • Intégrer l'évaluation des risques et la planification de scénarios. • Mettre l'accent sur la surveillance et les ajustements continus. 		
ACTIVITÉS D'APPRENTISSAGE		
Théorique	Pratique	
<ul style="list-style-type: none"> ✓ Lecture ✓ Études de cas 	<ul style="list-style-type: none"> ✓ Analyse d'étude de cas : Étudier les adaptations réussies des entreprises aux défis économiques. ✓ Simulation de la chaîne d'approvisionnement ✓ Atelier d'évaluation des risques : identifier et hiérarchiser les risques potentiels pour les entreprises. 	



SSPICEIT!

Sustainability Skills Program for International Catering operators and Entrepreneurs through Integrated Training

	<ul style="list-style-type: none">✓ Planification de scénarios : Planifier des stratégies pour différents scénarios économiques.✓ Interventions d'experts invités : apprendre des stratégies d'adaptation économique des experts du secteur.✓ Brainstorming sur la diversification : générer des idées pour élargir les gammes de produits et les marchés.✓ Création de plans de résilience : Élaborer des plans de résilience économique pour les entreprises.✓ Recherche sur les tendances du marché : explorer l'impact des tendances sur la résilience économique.✓ Séances d'apprentissage entre pairs : partager les meilleures pratiques en matière de résilience économique.✓ Discussions économiques interactives : débattre des effets des facteurs économiques sur les entreprises.
--	--



TABLE DES MATIÈRES

INTRODUCTION.....	5
CHAPITRE 1 : LES FONDAMENTAUX DE LA RÉSILIENCE ÉCONOMIQUE	6
Exercice 1 : Enquête auprès des étudiants.....	9
CHAPITRE 2 : RISQUE ET ADAPTATION.....	12
Exercice 2 : Faire face à toutes sortes d'imprévus.....	16
CHAPITRE 3 : STRATÉGIES POUR UNE MISE EN ŒUVRE DURABLE.....	17
ÉTUDE DE CAS : RÉSILIENCE ÉCONOMIQUE ET ADAPTATION DANS LE SECTEUR ALIMENTAIRE EN ROUMANIE	22
TÂCHE FINALE : CRÉER UN TABLEAU FINANCIER POUR VOTRE IDÉE D'ENTREPRISE	26
EXTRAS	31
1. Résumé.....	31
2. Annexes.....	33
A. GRILLE D'ÉVALUATION D'EXERCICE.....	35
B. Grille d'évaluation de la tâche finale.....	37
3. Lectures complémentaires.....	40
4. Remerciements.....	41
5. Glossaire.....	41

INTRODUCTION

Dans un monde en perpétuelle évolution, la capacité des économies à résister aux chocs et à s'adapter à de nouveaux défis est essentielle pour assurer une croissance et une prospérité durables. Cela est particulièrement vrai dans le secteur alimentaire, un pilier fondamental de l'existence humaine et un moteur clé de l'activité économique mondiale. Le concept de résilience économique et d'adaptation occupe une place centrale ces dernières années, notamment à la suite d'événements sans précédent tels que la pandémie de COVID-19 et les impacts croissants du changement climatique. Ces défis ont mis en évidence l'urgence pour le secteur alimentaire non seulement d'assurer une alimentation constante mais aussi de naviguer à travers un réseau complexe de facteurs économiques, sociaux et environnementaux influençant son fonctionnement.

Ce module explore la thématique cruciale de la résilience économique et de l'adaptation dans le contexte du secteur alimentaire. Il met en lumière les multiples dimensions de la résilience, allant de la robustesse des chaînes d'approvisionnement aux dynamiques du marché, et examine les stratégies et innovations permettant de renforcer la capacité du secteur alimentaire à faire face aux crises et à s'adapter aux évolutions. De plus, il souligne l'importance de la collaboration entre gouvernements, entreprises et communautés afin de créer un environnement propice à la prospérité du secteur alimentaire, même en période d'adversité.

En explorant les complexités de la résilience économique et de l'adaptation dans le secteur alimentaire, nous acquérons des perspectives précieuses non seulement sur les défis à venir, mais aussi sur les vastes opportunités de croissance, de durabilité et, surtout, de sécurité alimentaire pour la population mondiale.

CHAPITRE 1 : Les fondamentaux de la résilience économique

(3h de cours + 1h d'exercice pratique et évaluation finale)

La résilience économique dans le secteur alimentaire désigne la capacité de cette industrie à résister et à se remettre des chocs, des perturbations et des incertitudes tout en maintenant ses fonctions essentielles et le bien-être de ses parties prenantes. Il s'agit d'un concept crucial car le secteur alimentaire est une composante fondamentale de toute économie, ayant un impact non seulement sur la sécurité alimentaire, mais aussi sur l'emploi, le commerce et la stabilité économique globale.

L'importance de la résilience économique dans le secteur alimentaire peut être appréhendée à travers plusieurs facettes clés. Tout d'abord, un secteur alimentaire résilient garantit offre stable et continue de denrées alimentaires, réduisant ainsi le risque de pénuries en période de crise. Cela est particulièrement crucial pour les populations vulnérables qui dépendent fortement de sources alimentaires abordables et accessibles.

Le secteur alimentaire contribue de manière significative au PIB de nombreux pays, et les perturbations dans ce secteur peuvent avoir des répercussions sur l'ensemble de l'économie. La résilience permet d'atténuer ces répercussions et de préserver la stabilité économique.

En outre, le secteur alimentaire est un employeur majeur, regroupant des agriculteurs, des transformateurs, des distributeurs et des détaillants. Une économie alimentaire résiliente protège ces emplois et assure le bien-être des communautés.

La résilience garantit l'intégrité des chaînes d'approvisionnement, limitant ainsi le risque de goulots d'étranglement et de perturbations pouvant entraîner des pics de prix et des pénuries.

Le secteur alimentaire est confronté à diverses vulnérabilités et incertitudes économiques :

- **Changement climatique** : La modification des conditions météorologiques, les événements extrêmes et le décalage des saisons de culture peuvent perturber l'agriculture, impactant ainsi la production et les prix des aliments.

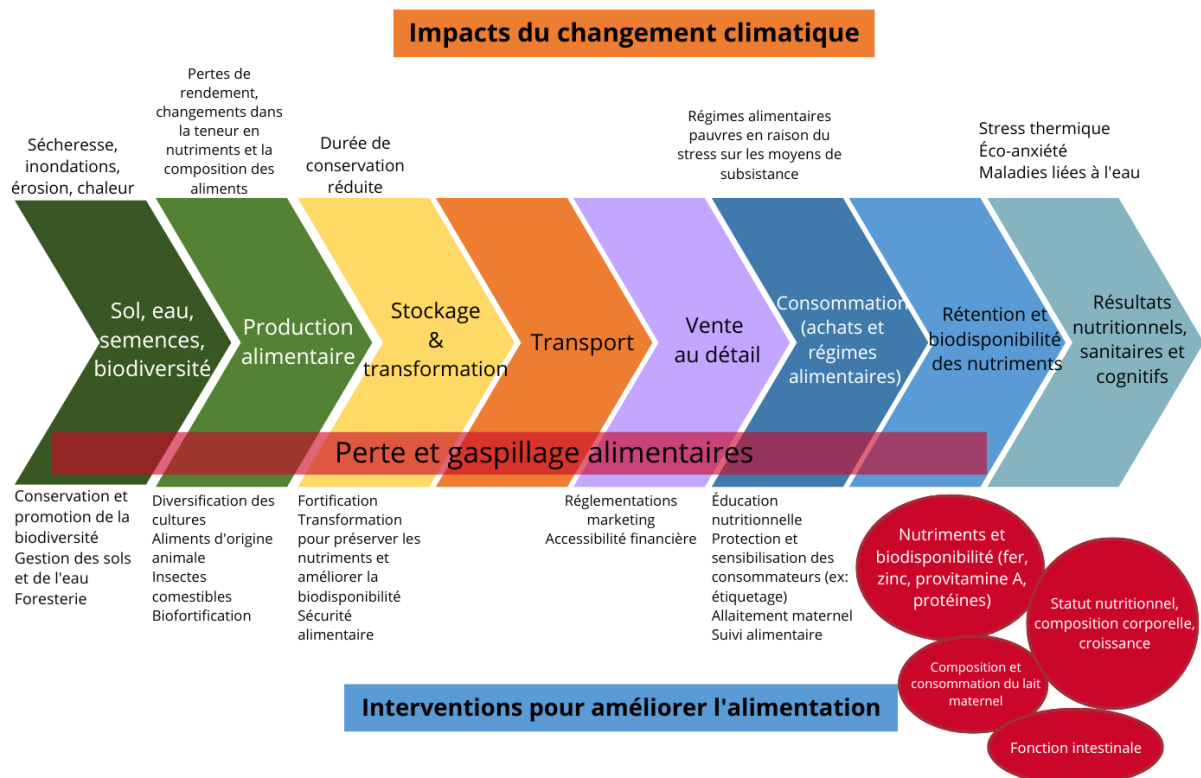


Illustration 1- Source : Frontières

- **Commerce mondial** : Le secteur alimentaire est profondément interconnecté à l'échelle mondiale. Les perturbations commerciales, les droits de douane et les interdictions d'exportation peuvent affecter la circulation des produits alimentaires, entraînant une instabilité du marché.
- **Pandémies et crises sanitaires** : Des événements tels que la pandémie de COVID-19 ont mis en évidence les vulnérabilités des chaînes d'approvisionnement alimentaire, notamment les pénuries de main-d'œuvre, les fermetures d'usines de transformation et les changements de comportement des consommateurs.
- **Volatilité des prix des matières premières** : Les fluctuations des prix des principaux produits agricoles peuvent influencer les coûts des intrants et les marges bénéficiaires des entreprises du secteur alimentaire.
- **Évolutions réglementaires** : L'évolution des réglementations liées à la sécurité alimentaire, à l'étiquetage et à la durabilité environnementale peut représenter des défis pour les entreprises.
- **Préférences des consommateurs** : L'évolution des préférences des

consommateurs en faveur d'aliments plus sains, durables ou d'origine locale peut perturber les marchés établis.



Illustration 2- Source : Market Screener

Études de cas : apprendre des entreprises performantes et adaptables - Danone

Danone renforce stratégiquement sa résilience économique en mettant en œuvre des pratiques durables dans sa chaîne d'approvisionnement, en mettant l'accent sur un approvisionnement responsable en matières premières. Cet engagement garantit non seulement une chaîne d'approvisionnement fiable et cohérente, mais permet également d'atténuer les risques liés à la pénurie de ressources, aux changements environnementaux et aux fluctuations des prix des matières premières. En privilégiant la durabilité, Danone renforce sa capacité à faire face aux perturbations potentielles et à maintenir des processus de production stables, contribuant ainsi à la résilience économique à long terme.

Afin d'améliorer sa résilience économique, Danone investit massivement dans des solutions d'emballage innovantes et respectueuses de l'environnement. En réduisant sa dépendance aux matériaux non renouvelables et en répondant aux préoccupations des consommateurs concernant les déchets plastiques, l'entreprise s'aligne non seulement sur ses objectifs de durabilité environnementale, mais se prépare également aux changements potentiels de réglementation et aux préférences des consommateurs. Cette initiative contribue à la résilience économique en garantissant l'adaptabilité de ses opérations face à l'évolution de la dynamique du marché et des attentes en matière de durabilité.

Danone consolide sa résilience économique en s'engageant auprès des communautés locales, particulièrement en investissant dans le développement de l'agriculture durable et du tissu socio-économique local. Cet engagement en faveur du bien-être des communautés favorise des relations positives avec les parties prenantes locales, notamment les agriculteurs et les fournisseurs. Ces liens solides contribuent à la stabilité du réseau de partenaires, réduisant ainsi les vulnérabilités économiques et renforçant la résilience globale de la chaîne d'approvisionnement de Danone.

La résilience économique est une priorité pour Danone, qui diversifie stratégiquement son portefeuille de produits pour inclure à la fois des produits essentiels et des produits de luxe. Cette approche permet à l'entreprise de s'adapter à l'évolution des demandes des consommateurs et aux incertitudes économiques. En offrant une large gamme de produits, Danone peut faire face aux fluctuations des préférences des consommateurs et aux conditions économiques changeantes, garantissant ainsi une performance financière équilibrée entre les différentes catégories de produits.

En conclusion, la résilience économique du secteur alimentaire est primordiale pour la sécurité alimentaire, la stabilité économique et le bien-être des communautés. En comprenant les vulnérabilités et les incertitudes du secteur et en s'inspirant des entreprises adaptables comme Danone, les acteurs du secteur alimentaire peuvent mieux se préparer aux défis économiques et assurer un approvisionnement alimentaire durable et sécurisé pour tous.

Exercice 1 : Enquête auprès des étudiants	
Prérequis	/
Temps	1 heure
Outils	Stylo et papier
Objectifs	Évaluer la compréhension des fondamentaux de la résilience économique.
Instructions	
<p>1. Dans quelle mesure connaissez-vous désormais le concept de résilience économique dans le secteur alimentaire ?</p> <p style="padding-left: 40px;"> <input type="checkbox"/> Très familier <input type="checkbox"/> Plutôt familier <input type="checkbox"/> Pas familier du tout </p> <p>2. Laquelle des situations suivantes est considérée comme une vulnérabilité économique importante dans le secteur alimentaire ? (Sélectionner toutes les réponses applicables)</p> <p style="padding-left: 40px;"><input type="checkbox"/> Changement climatique</p>	



SSPICEIT!

Sustainability Skills Program for International Catering operators and Entrepreneurs through Integrated Training

- Marketing des médias sociaux
- Changement des préférences des consommateurs
- Perturbations du commerce mondial

3. Selon vous, quel est l'impact du changement climatique sur la résilience économique du secteur alimentaire ?

4. Pendant la pandémie de COVID-19, quels ont été les défis spécifiques auxquels le secteur alimentaire a été confronté et qui ont affecté sa résilience économique ?

5. Laquelle des stratégies suivantes peut améliorer la résilience économique d'une entreprise alimentaire ? (Sélectionner toutes les réponses applicables)

- Diversifier l'offre de produits
- Réduire les efforts de durabilité
- S'appuyer uniquement sur les chaînes d'approvisionnement mondiales
- Collaborer avec des fournisseurs locaux

6. Pensez-vous que la demande croissante des consommateurs pour des produits alimentaires locaux et biologiques représente une opportunité ou un défi économique pour le secteur alimentaire ? Pourquoi ?

7. Sur une échelle de 1 à 5, dans quelle mesure avez-vous confiance en votre capacité à identifier et à gérer les vulnérabilités et les incertitudes économiques dans le secteur alimentaire, 1 étant pas du tout confiant et 5 étant très confiant ?





SSPICEIT!

Sustainability Skills Program for International Catering
operators and Entrepreneurs through Integrated Training

8. Sur quelles autres vulnérabilités ou incertitudes économiques dans le secteur alimentaire aimeriez-vous en savoir plus ?



CHAPITRE 2 : Risque et adaptation

(3h de cours + 1h d'exercice pratique et évaluation finale)

La résilience économique dans le secteur alimentaire repose sur une évaluation proactive des risques et des stratégies d'adaptation. Dans un monde marqué par des incertitudes croissantes, comprendre les risques économiques potentiels et les perturbations est crucial pour assurer la pérennité des entreprises et la sécurité des approvisionnements alimentaires. Ici, nous explorons des stratégies clés et proposons un guide détaillé pour réaliser des évaluations des risques et des plans de scénarios, des compétences essentielles pour naviguer dans un environnement incertain.

La première étape consiste à identifier **les risques économiques et les potentielles** perturbations. Il est essentiel de reconnaître les vulnérabilités de la chaîne d'approvisionnement, telles que la dépendance excessive à des fournisseurs éloignés ou l'absence de plans de secours adéquats. Le secteur alimentaire doit détecter les goulets d'étranglement et les maillons faibles susceptibles d'entraver le flux des marchandises.

Les risques économiques proviennent souvent de la volatilité des prix des matières premières, des fluctuations des taux de change et des variations de la demande des consommateurs. Les entreprises doivent surveiller les tendances du marché et anticiper d'éventuels chocs de prix.

Développer les compétences nécessaires pour prendre des décisions éclairées dans des situations où les résultats sont imprévisibles est un aspect essentiel. Pour identifier efficacement les risques économiques et les perturbations potentielles dans le secteur alimentaire, les étapes suivantes doivent être suivies :

- ✓ **Analyse de la chaîne d'approvisionnement** : Examiner minutieusement votre chaîne d'approvisionnement, en identifiant les vulnérabilités telles qu'une dépendance excessive à l'égard de fournisseurs éloignés ou l'absence de plans de secours.
- ✓ **Suivi des tendances du marché** : Surveiller régulièrement les tendances du marché, notamment les prix des matières premières, les taux de change et la demande des consommateurs, afin d'anticiper les risques potentiels.
- ✓ **Analyse SWOT** : Réaliser une analyse SWOT (Forces, Faiblesses, Opportunités, Menaces) pour évaluer les facteurs internes et externes de votre entreprise affectant la résilience.

Une étape essentielle est la **planification de scénarios**, c'est-à-dire l'élaboration de stratégies pour faire face à divers défis économiques. La planification de

scénarios implique la création de plusieurs scénarios futurs pour se préparer à une série de défis économiques. Après la pandémie de COVID-19, la planification de scénarios pour les futures crises sanitaires est essentielle. Cela comprend des stratégies de gestion de la main-d'œuvre, d'agilité de la chaîne d'approvisionnement et de solutions numériques pour les opérations à distance.

Alors que les phénomènes météorologiques extrêmes deviennent de plus en plus fréquents, les entreprises doivent développer des stratégies résilientes face au climat, en tenant compte de l'évolution des saisons de culture, de la disponibilité des ressources et des défis liés au transport.

La visualisation de scénarios futurs pour aider à guider les efforts et les actions consistera à explorer divers défis économiques potentiels et à élaborer des stratégies pour les relever de manière proactive. Pour y parvenir, il est essentiel de suivre un processus structuré de planification de scénarios :

- **Définir les objectifs** : Déterminez clairement les objectifs de votre exercice de planification de scénarios, en précisant les défis économiques que vous souhaitez relever.
- **Identifier les scénarios** : Créez plusieurs scénarios futurs, y compris les meilleurs et les pires scénarios, pour couvrir un large éventail de défis potentiels.
- **L'évaluation des risques** : Analysez l'impact de chaque scénario sur votre entreprise, votre chaîne d'approvisionnement et vos opérations. Identifiez les principaux risques et opportunités.
- **Réponses stratégiques** : Élaborez des stratégies et des plans d'action spécifiques pour chaque scénario. Tenez compte de la gestion de la main-d'œuvre, de l'agilité de la chaîne d'approvisionnement et des solutions numériques.
- **Tests et simulations** : Simulez des scénarios pour évaluer l'efficacité de vos stratégies et les affiner si nécessaire.

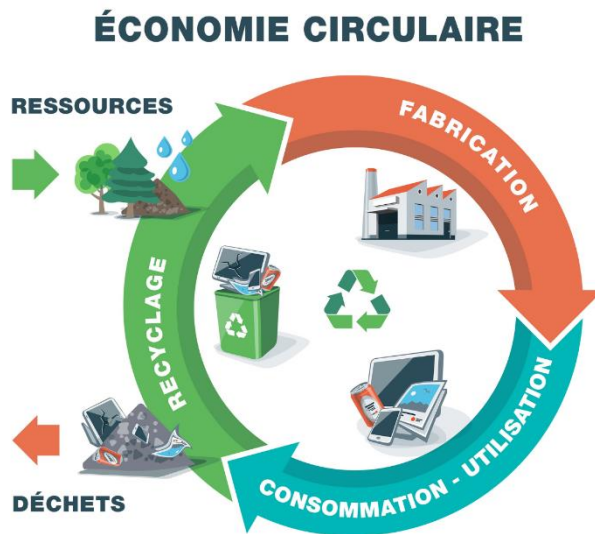
Ensuite, nous avons identifié la diversification et la flexibilité comme **des outils de résilience clés** dans le secteur alimentaire. Les entreprises peuvent réduire les risques en diversifiant leur offre de produits. Par exemple, un producteur de légumes peut se lancer dans des produits à valeur ajoutée comme les plats surgelés ou les sauces.

Le développement de sources d'approvisionnement et de canaux de distribution alternatifs permet d'accroître la flexibilité. Cela permet de réagir rapidement aux perturbations, par exemple en faisant appel à des fournisseurs locaux en cas d'interruption de la chaîne d'approvisionnement.



SSPICEIT!

Sustainability Skills Program for International Catering operators and Entrepreneurs through Integrated Training



Nous avons élaboré **des pistes de réflexion sur l'économie circulaire**, afin d'améliorer l'efficacité des ressources et la réduction des déchets. La principale préoccupation est bien sûr le gaspillage alimentaire. L'adoption des principes de l'économie circulaire, tels que la réduction, la réutilisation et le recyclage, peut réduire les coûts et minimiser les impacts environnementaux.

Illustration 3- Source : Freepik



L'adoption de pratiques durables et innovantes dans le secteur alimentaire est un élément essentiel. Par exemple, de plus en plus d'entreprises adoptent des emballages écologiques pour réduire leur impact sur l'environnement et répondre aux préférences des consommateurs pour des produits durables. L'approvisionnement durable est également essentiel, en favorisant les ingrédients locaux, saisonniers et éthiques. Soutenir les agriculteurs et les producteurs locaux non seulement renforce la résilience économique, mais favorise également l'engagement communautaire. De plus, adapter les menus pour utiliser des ingrédients de saison réduit la dépendance aux importations hors saison et améliore la fraîcheur des plats.



Illustration 4- Alimentation communautaire (Source : Freepik)

Ce que nous avons également constaté, c'est que l'exploitation des innovations des cuisines intelligentes et l'utilisation des technologies de pointe, notamment la blockchain et l'Internet des objets (IoT), pour tracer les aliments de la ferme à l'assiette, améliorent la transparence et la sécurité alimentaire. De plus, l'utilisation de la robotique et de l'automatisation dans la transformation et la livraison des aliments permet de réduire les coûts et d'améliorer l'efficacité des opérations

Études de cas : les innovateurs au service de la résilience économique

- *Ocado – Entrepôts intelligents* : Ocado, un détaillant d'épicerie en ligne basé au Royaume-Uni, utilise des entrepôts automatisés et l'IA pour optimiser l'exécution des commandes, améliorant ainsi la résilience de la chaîne d'approvisionnement.
- *Blue Apron – Innovation en matière de kits repas* : Blue Apron, un service de livraison de kits de repas, exploite la technologie pour personnaliser les kits de repas et réduire le gaspillage alimentaire, garantissant ainsi la durabilité économique.

Nous sommes tous d'accord sur le fait que la résilience économique et l'adaptation du secteur alimentaire sont essentielles dans un monde marqué par l'incertitude et le changement. En identifiant les risques, en adoptant la durabilité et en tirant parti des technologies innovantes, les entreprises peuvent relever les défis économiques, assurer la viabilité à long terme de la chaîne d'approvisionnement alimentaire tout en réduisant leur empreinte environnementale. Les études de cas présentées ici montrent comment les entreprises avant-gardistes ouvrent la voie au renforcement de la résilience économique.

Exercice 2 : Faire face à toutes sortes d'imprévus	
Prérequis	Après avoir lu ce chapitre.
Temps	2 heures
Outils	Stylo et papier
Objectifs	Exercez-vous à développer une pensée créative et à imaginer des solutions aux risques potentiels.
Instructions	
<p>Travaillez sur cet exercice individuellement ou en groupe. Tout d'abord, choisissez une entreprise alimentaire durable dans la liste suivante :</p> <ul style="list-style-type: none"> • Agriculture verticale urbaine • Café durable (commerce équitable et produits locaux) • Camion de restauration végétalien • Restaurant social « zéro déchet » <p>Ensuite, sélectionnez l'un des scénarios de catastrophe suivants :</p> <ul style="list-style-type: none"> • Tempête magnétique permanente : Une tempête solaire constante rend toute technologie moderne inutilisable dans la chaîne de production alimentaire. • Effondrement des accords commerciaux internationaux : Les tensions géopolitiques mettent fin aux accords commerciaux, limitant l'importation et l'exportation de denrées alimentaires en provenance de l'étranger. • Hyperinflation alimentaire : Une série de catastrophes économiques entraîne une hausse vertigineuse des coûts de production, rendant les aliments de base inabordable pour de nombreuses populations. • Épidémie de « maladie du goût » : Une maladie mystérieuse empêche les gens de goûter correctement la nourriture, réduisant considérablement l'intérêt pour les repas gastronomiques. 	



SSPICEIT!

Sustainability Skills Program for International Catering operators and Entrepreneurs through Integrated Training

Votre objectif est d'identifier les meilleures stratégies pour maintenir votre entreprise à flot et, idéalement, pour prospérer dans cet environnement chaotique.

1. **En fonction du scénario choisi**, imaginez à quoi pourraient ressembler un « meilleur scénario » et un « pire scénario » pour votre entreprise.
2. **À partir de vos meilleurs et pires scénarios**, identifiez les principaux risques auxquels votre entreprise pourrait être confrontée. Quels aspects ces risques affectent-ils (par exemple, la chaîne d'approvisionnement, les employés, le comportement des consommateurs, etc.) ? Énumérez au moins trois risques.
3. **Brainstormez des stratégies** que vous pourriez mettre en place maintenant, avant que la catastrophe ne se produise, pour prévenir le pire scénario et promouvoir le meilleur scénario. Quels changements pourriez-vous apporter à votre entreprise pour atteindre cet objectif ? Énumérez au moins trois stratégies.
4. **Présentez vos scénarios et stratégies** avec vos camarades de classe et laissez-les les remettre en question : ils pourraient vous signaler des risques que vous n'aviez pas envisagés. Travaillez ensemble pour réfléchir à des solutions face à ces nouveaux risques.

CHAPITRE 3 : Stratégies pour une mise en œuvre durable

(3h de cours + 1h d'exercice pratique et évaluation finale)

Garantir le succès à long terme en renforçant la résilience économique et l'adaptation dans le secteur alimentaire nécessite une approche bien structurée. Les stratégies de mise en œuvre durable incluent la planification, la communication, la collaboration, le suivi, l'évaluation et l'amélioration continue. Nous explorons ici les stratégies clés pour mettre en œuvre efficacement des solutions durables.

Dans le secteur alimentaire et de la restauration, il est essentiel de réagir rapidement et avec flexibilité face aux situations imprévues afin de résoudre les conflits et affronter la concurrence.

Dans ce cadre, des **plans** de résilience économique complets doivent être élaborés. Commencez par effectuer une évaluation approfondie des vulnérabilités et des incertitudes économiques dans le secteur alimentaire et identifiez les principaux risques et opportunités. Sur la base de cette évaluation, développez un plan de résilience économique détaillé, définissant des objectifs spécifiques, des stratégies et un calendrier de mise en œuvre. De plus, la visualisation de scénarios futurs liés à la mise en œuvre des plans de résilience économique, ainsi que la prise en compte des défis et incertitudes potentiels, sont des compétences essentielles dans un environnement dynamique et incertain, tel que celui du secteur alimentaire et de la restauration.

L'élaboration d'un plan complet de résilience économique est une étape cruciale pour garantir la pérennité d'une entreprise dans le secteur alimentaire. Suivre ces directives étape par étape permet d'assurer la sécurité et l'efficacité des activités de l'entreprise :

Étape	Description	Exemples d'actions
L'évaluation des risques	Procéder à une évaluation approfondie des vulnérabilités et des incertitudes propres à l'entreprise.	Identifiez les risques tels que la dépendance excessive à l'égard de fournisseurs uniques ou les coûts énergétiques élevés.
Engagement des parties prenantes	Impliquer les parties prenantes de toute la chaîne d'approvisionnement alimentaire pour obtenir des perspectives diverses et favoriser la collaboration.	Organisez des ateliers avec les agriculteurs, les détaillants et les clients pour aligner les objectifs.
Définition des objectifs	Fixez des objectifs clairs et mesurables en fonction des risques et des opportunités identifiés.	Définir un objectif de réduction des émissions de carbone de 30 % dans les 12 mois.



SSPICEIT!

Sustainability Skills Program for International Catering operators and Entrepreneurs through Integrated Training

Affectation des ressources	Allouer stratégiquement des ressources budgétaires, humaines et technologiques pour soutenir le plan de mise en œuvre.	Affectez des fonds à l'installation de panneaux solaires et embauchez un coordinateur de développement durable.
-----------------------------------	--	---

Une fois la planification fondamentale terminée, une communication et une collaboration efficaces garantissent l'alignement et la dynamique entre les parties prenantes. Premièrement, établissez des lignes de communication et de collaboration claires avec les *parties prenantes*. Tenez-les régulièrement informées des progrès réalisés et impliquez-les dans les processus de prise de décision.

Favorisez les *partenariats* entre les gouvernements, les associations industrielles et les entreprises du secteur privé pour partager les connaissances, les ressources et l'expertise. Encouragez également la *transparence* au sein de la chaîne d'approvisionnement pour renforcer la confiance et faciliter une communication efficace entre les partenaires. Des outils comme la technologie blockchain peuvent améliorer la transparence.



Illustration 5 – Planification collaborative (Source : FreePik)

Un élément essentiel consiste à surveiller et évaluer les solutions durables au fil du temps. Définissez des indicateurs de performance clés (KPI) en accord avec les objectifs de votre plan de résilience. Suivez régulièrement ces indicateurs pour mesurer les progrès et identifier les aspects nécessitant une attention particulière.

En parallèle, collectez et analysez les données relatives aux efforts de résilience économique. Une approche fondée sur les données permet d'affiner les stratégies et de s'adapter aux évolutions du contexte. Enfin, mettez en place des mécanismes de retour d'information pour permettre aux parties prenantes d'évaluer l'efficacité des solutions mises en œuvre et utilisez ces retours pour apporter les ajustements nécessaires.

La stratégie la plus importante reste l'échange de retours entre pairs et l'apprentissage collaboratif. Participez à des revues entre entreprises ou organisations du secteur alimentaire afin de partager expériences, défis et réussites. Collaborez avec des acteurs d'industries connexes, telles que l'agriculture, la logistique et le développement durable, pour obtenir de nouvelles perspectives et idées innovantes. Investissez dans des formations et des programmes de renforcement des capacités pour les employés et les partenaires afin de garantir qu'ils disposent des compétences et des connaissances nécessaires pour mettre en œuvre efficacement les stratégies de résilience.

La mise en œuvre durable des stratégies de résilience économique et d'adaptation dans le secteur alimentaire exige une approche multidimensionnelle. En élaborant des plans complets, en favorisant une communication et une collaboration ouvertes, en assurant un suivi régulier des progrès et en encourageant l'apprentissage et les retours d'expérience, les entreprises et organisations du secteur alimentaire peuvent mieux faire face aux incertitudes et aux défis économiques. Ces stratégies renforcent non seulement la résilience économique, mais elles soutiennent également la capacité du secteur à prospérer dans un monde en perpétuelle évolution.

Exemple : Initiative pour des emballages durables dans le secteur européen de la boulangerie

Pour comprendre comment ces stratégies se traduisent en résultats concrets, nous pouvons examiner une initiative concrète de Fedima, la Fédération des fabricants et fournisseurs européens d'ingrédients pour les industries de la boulangerie, de la confiserie et de la pâtisserie.¹ Leur engagement met en évidence la manière dont les entreprises peuvent contribuer aux objectifs environnementaux par des mesures concrètes.

Fedima a reconnu les défis environnementaux posés par les emballages conventionnels dans le secteur de la boulangerie, tels que les déchets plastiques et leur impact sur les écosystèmes. En tant que leader du secteur, Fedima a décidé de créer une vision d'emballage durable pour répondre à ces problèmes.

Initiatives clés :

¹https://www.fedima.org/images/resources/Sustainability/2110_Fedima_Sustainable_Packaging_Vision_Paper_Final.pdf?utm_source=chatgpt.com

Plaidoyer pour l'adoption de seaux en plastique 100 % recyclables dans l'ensemble du secteur des ingrédients de boulangerie. Ces seaux sont conçus pour s'aligner sur les définitions de RecyClass, garantissant ainsi la compatibilité avec les systèmes de recyclage établis.

Promouvoir l'utilisation de matériaux biodégradables et recyclables dans les emballages afin de réduire l'impact environnemental et encourager une économie circulaire.

Résultat :

L'objectif de Fedima est de faire de l'emballage durable la norme dans le secteur de la boulangerie d'ici 2025. En fixant des objectifs clairs et en favorisant la collaboration à l'échelle de l'industrie, ils ouvrent la voie à une réduction significative des déchets plastiques. Leur initiative profite non seulement à l'environnement, mais aligne également l'industrie des ingrédients de boulangerie sur des objectifs européens plus larges en matière de durabilité, contribuant ainsi à une économie circulaire.

Cet exemple fournit un modèle clair et exploitable sur la manière dont les organisations peuvent relever les défis de la durabilité tout en améliorant leur réputation et leur conformité aux normes environnementales.

ÉTUDE DE CAS : Résilience économique et adaptation dans le secteur alimentaire en Roumanie

Le secteur alimentaire roumain a connu des transformations importantes ces dernières années, confronté à la fois à des défis et à des opportunités liés à la résilience et à l'adaptation économiques. Cette étude de cas examine comment l'industrie alimentaire roumaine a répondu aux incertitudes économiques et s'est adaptée à l'évolution de la dynamique du marché.

À quelles vulnérabilités et à quels **défis** notre pays a-t-il été confronté ? Pour commencer, le secteur alimentaire roumain a été vulnérable aux fluctuations du marché, en particulier des prix des matières premières agricoles comme le blé, le maïs et l'huile de tournesol. Ces variations de prix ont un impact sur la rentabilité des agriculteurs et des producteurs alimentaires locaux. En outre, la pandémie de COVID-19 a mis en évidence les vulnérabilités de la chaîne d'approvisionnement alimentaire. Les confinements et les restrictions ont perturbé la logistique, entraînant des pénuries et des goulets d'étranglement temporaires.



Illustration 6- Source : Campus TV

Certaines **stratégies** de résilience ont été mises en place. Pour atténuer les risques liés à la volatilité des marchés, de nombreux producteurs alimentaires roumains ont diversifié leurs marchés d'exportation. En s'étendant au-delà des marchés traditionnels comme l'UE, ils ont réduit leur dépendance à un acheteur unique.

Plusieurs entreprises ont investi dans la technologie pour améliorer la visibilité et l'efficacité de leur chaîne d'approvisionnement. Cela comprend la mise en œuvre de systèmes de traçabilité et l'adoption d'outils numériques pour la gestion des stocks.

En réponse aux perturbations de la chaîne d’approvisionnement pendant la pandémie, certains détaillants alimentaires en Roumanie ont initié ou élargi leurs partenariats avec les agriculteurs locaux. Cette évolution soutient les producteurs locaux et réduit la dépendance aux chaînes d’approvisionnement internationales.



Illustration 7- Produits locaux (Source : Acres Insurance Brokers)

Le secteur alimentaire de la Roumanie adopte de plus en plus des pratiques durables. Les exploitations agricoles intègrent des techniques agricoles respectueuses de l’environnement, tandis que les entreprises réduisent les déchets d’emballage et encouragent le recyclage.



Co-funded by
the European Union



SSPICE IT!

Sustainability Skills Program for International Catering
operators and Entrepreneurs through Integrated Training

Exemple de cas : Groupe Agricola



Illustration 8 - Source: agricola.ro

Le groupe Agricola, l'une des plus grandes entreprises agroalimentaires de Roumanie, fournit un exemple convaincant de résilience et d'adaptation économiques.

Face aux défis de la volatilité des marchés et des perturbations de la chaîne d'approvisionnement, le Groupe Agricola a mis en œuvre plusieurs stratégies :

- **Diversification des exportations** : Le groupe Agricola a étendu ses exportations au-delà de l'UE vers des pays comme la Chine et le Moyen-Orient. Cette diversification lui a permis de se protéger des effets des fluctuations des marchés régionaux.
- **Transformation numérique** : L'entreprise a investi dans des technologies agricoles de pointe, notamment l'agriculture de précision et l'analyse de données. Cela a permis d'améliorer l'efficacité et de réduire le gaspillage.
- **Achat local** : Pendant la pandémie de COVID-19, le groupe Agricola a privilégié l'approvisionnement local, en collaborant étroitement avec les agriculteurs roumains. Cela a non seulement soutenu les producteurs locaux, mais a également assuré un approvisionnement constant en produits frais.
- **Initiatives en matière de développement durable** : Le groupe Agricola a lancé des programmes de développement durable pour réduire son empreinte environnementale. Il a adopté des pratiques d'agriculture biologique et mis en œuvre des principes d'économie circulaire dans ses opérations.

Le secteur agroalimentaire roumain a fait preuve de résilience et d'adaptation face aux incertitudes et aux perturbations économiques. Des stratégies telles que la diversification des marchés d'exportation, l'investissement dans la technologie, la

Le projet SSPICE IT! est cofinancé par la Commission européenne dans le cadre du programme Erasmus+.

Le contenu de cette publication reflète uniquement le point de vue du consortium informatique SSPICE et la Commission n'est pas responsable de l'utilisation qui pourrait être faite des informations qu'elle contient.

priorité donnée à l'approvisionnement local et l'adoption de la durabilité ont contribué à renforcer la résilience économique.

Le cas du Groupe Agricola illustre comment une approche globale de la résilience et de l'adaptation peut aboutir à des résultats positifs, non seulement en assurant la continuité des activités, mais aussi en favorisant des pratiques durables et en soutenant les communautés locales. Le secteur alimentaire roumain continue d'évoluer, porté par la nécessité de renforcer la résilience économique et par un engagement croissant en faveur de la durabilité, dans un marché mondial en constante mutation.

Tâche finale : Créer un tableau financier pour votre idée d'entreprise

Objectif : L'objectif de cette tâche est de développer une feuille financière de base pour votre idée d'entreprise, en se concentrant sur les domaines financiers clés tels que les coûts de personnel, les tarifs, les investissements initiaux, les dépenses d'exploitation, les bénéfices, les revenus des ventes et la viabilité économique.

Instructions :

- 1. Présentation de l'entreprise** - Fournissez un bref aperçu de votre idée d'entreprise, y compris les produits ou services que vous proposerez et votre marché cible.
- 2. Investissements initiaux** - Décrivez les investissements initiaux nécessaires au lancement de votre entreprise. Incluez les coûts liés à l'équipement, à la technologie, aux stocks, aux licences et à toute autre dépense initiale.
- 3. Coûts du personnel** - Estimez les coûts associés à l'embauche de personnel, y compris les salaires, les avantages sociaux et les frais de formation. Le cas échéant, tenez compte des postes à temps partiel ou à temps plein et des variations saisonnières.
- 4. Tarifs et prix** - Déterminez les tarifs ou la structure tarifaire de vos produits ou services. Expliquez la logique qui sous-tend vos décisions en matière de tarification et la manière dont elles s'alignent sur les tendances du marché et les attentes des clients.
- 5. Dépenses d'exploitation** - Identifiez et répertoriez les dépenses d'exploitation courantes de votre entreprise. Cela peut inclure le loyer, les services publics, les assurances, le marketing et tout autre coût régulier. Fournissez des estimations pour chaque catégorie de dépenses.
- 6. Chiffre d'affaires** - Prévoyez vos revenus de vente en fonction de vos prévisions de prix et de ventes. Tenez compte de facteurs tels que la demande du marché, la concurrence et la croissance potentielle sur une période donnée (par exemple, mensuelle ou annuelle).
- 7. État des profits et pertes** - Créez un compte de résultat simple qui décrit vos revenus, coûts et bénéfices prévus sur une période donnée (par exemple, mensuellement ou annuellement). Ce compte de résultat doit fournir un aperçu clair des performances financières de votre entreprise.

8. Viabilité économique - Évaluez la viabilité économique de votre entreprise en calculant des ratios financiers clés, tels que le seuil de rentabilité et le retour sur investissement (ROI). Discutez de ce que ces ratios indiquent sur la durabilité et la rentabilité de votre entreprise.

Directives de soumission :

- Préparez un document ou une feuille de calcul comprenant tous les éléments ci-dessus.
- Étiquetez et organisez clairement chaque section pour une meilleure lisibilité.
- Fournissez des explications ou des hypothèses pour tous les chiffres ou projections figurant dans votre bilan financier.
- Envisagez d'inclure des tableaux ou des graphiques pour représenter visuellement les données financières clés.

Votre bilan financier sera évalué en fonction des **critères suivants** :

- La précision et le réalisme des projections financières.
- L'organisation claire et logique des informations financières.
- La justification des décisions de tarification et des estimations de dépenses.
- La compréhension démontrée des concepts financiers clés.
- La viabilité économique globale et faisabilité de l'idée d'entreprise.

Remarque : N'hésitez pas à solliciter l'aide de ressources financières pertinentes ou de mentors lors de la réalisation de cette tâche. Une feuille financière détaillée et bien fondée vous aidera à mieux comprendre et communiquer les aspects financiers de votre idée d'entreprise.

Exemple de fiche financière : Green Gourmet Food Truck

Catégorie	Montant (€)	Notes
Food Truck	12 000	Camion d'occasion avec cuisine personnalisée
Équipement	3 000	Grills, réfrigérateurs et emballages écologiques
Licences et Permis	1 000	Exigences du gouvernement local
Total des Investissements Initiaux	16 000	
Salaires du personnel	2 500	Deux employés à temps partiel
Ingrédients et fournitures	1 200	Ingrédients végétaliens locaux
Carburant et services publics	500	Essence et électricité
Marketing	300	Publicités sur les réseaux sociaux, flyers
Entretien	200	Entretien du véhicule
Total des Dépenses Mensuelles	4 700	
Prix moyens d'un repas	10	Basé sur le prix du menu
Repas vendus par mois	600	Environ 20 repas/jour
Total des Revenus	6 000	
Revenus - Dépenses	1 300	Profit mensuel net
Seuil de rentabilité	12,3	Investissement total / Profit mensuel net

Analyse du fichier Excel au format narratif

Le fichier Excel fournit un plan financier structuré et simplifié pour le Green Gourmet Food Truck, offrant une vue claire des coûts d'installation initiaux, des dépenses opérationnelles mensuelles, de la génération de revenus et de la rentabilité. Voici une explication de sa structure et de ses avantages pour l'activité de food truck :

1. Investissements initiaux

Cette section pose les bases du lancement du food truck en détaillant les coûts ponctuels nécessaires au démarrage des opérations.

- Food Truck (12 000 €) : représente le coût d'achat et de personnalisation d'un camion d'occasion avec cuisine. Investir dans un camion bien équipé garantit un fonctionnement fluide et une mobilité, qui sont essentiels pour atteindre les clients à différents endroits.
- Équipement (3 000 €) : couvre les ustensiles de cuisine essentiels, les unités de réfrigération et les matériaux d'emballage écologiques. Un équipement de haute qualité permet une préparation efficace des aliments et préserve la fraîcheur des repas végétaliens.
- Licences et permis (1 000 €) : Représente les coûts de conformité réglementaire, garantissant que le camion répond aux normes locales de santé et de sécurité.

2. Dépenses mensuelles

Cette section donne une compréhension détaillée des coûts opérationnels fixes et variables, permettant au food truck d'établir un budget efficace et d'identifier les domaines dans lesquels des économies de coûts pourraient être possibles.

- Salaires du personnel (2 500 €) : couvre les salaires de deux employés à temps partiel. Le fait de disposer d'un personnel fiable permet d'assurer un service de qualité et un flux de travail fluide pendant les heures de pointe.
- Ingrédients et fournitures (1 200 €) : se concentre sur les ingrédients végétaliens d'origine locale, renforçant l'engagement de l'entreprise en matière de durabilité et de fraîcheur.
- Carburant et services publics (500 €) : Comprend les coûts d'énergie et de carburant nécessaires au fonctionnement efficace du camion et du matériel de cuisine.
- Marketing (300 €) : destiné aux activités promotionnelles, telles que les campagnes sur les réseaux sociaux et les flyers, pour attirer et fidéliser les clients.
- Entretien (200 €) : Comprend l'entretien du véhicule, garantissant que le camion est en bon état de marche et minimisant les pannes imprévues.

3. Analyse des revenus et des bénéfices

Cette section aide le propriétaire de l'entreprise à comprendre la rentabilité du food truck et le temps nécessaire pour obtenir un retour sur investissement. Elle permet également d'ajuster les prix, les objectifs de vente ou les contrôles des coûts pour améliorer les performances financières.

- Prix moyen d'un repas (10 €) : fixe un prix équitable qui correspond aux normes du marché pour les repas à base de plantes.
- Repas mensuels vendus (600) : basé sur une estimation réaliste de 20 repas par jour pendant 30 jours.
- Chiffre d'affaires total (6 000 €) : reflète les gains potentiels par mois en multipliant le prix du repas par le nombre de repas vendus.
- Bénéfice et perte (1 300 €) : représente la différence entre le chiffre d'affaires total (6 000 €) et les dépenses mensuelles totales (4 700 €). Le bénéfice mensuel démontre que l'entreprise est viable après avoir couvert tous les coûts.
- Point mort (12,3 mois) : indique la rapidité avec laquelle l'entreprise peut récupérer son investissement initial de 16 000 €. Ce calcul est essentiel pour planifier et évaluer la viabilité financière.

Le tableau financier Excel n'est pas seulement un outil de planification ; c'est un atout stratégique qui contribue à assurer le succès du Green Gourmet Food Truck. En présentant clairement tous les coûts, revenus et bénéfices, il fournit au propriétaire des

informations exploitables pour gérer efficacement l'entreprise, atteindre la stabilité financière et se concentrer sur une croissance durable.

EXTRAS

1. Résumé

Ce module explore le thème crucial de la résilience économique et de l'adaptation dans le secteur alimentaire. Dans un paysage mondial en constante évolution, marqué par des événements tels que la pandémie de COVID-19 et le changement climatique, la capacité des économies à résister aux chocs et à s'adapter est essentielle pour assurer une croissance et une prospérité durables. Le secteur alimentaire, étant un pilier fondamental de l'existence humaine et un moteur majeur de l'activité économique mondiale, joue un rôle central dans ce contexte.

Le premier chapitre, « Fondements de la résilience économique », introduit le concept de résilience économique dans le secteur alimentaire. Il met en avant l'importance d'un secteur alimentaire résilient pour garantir une offre alimentaire stable, la stabilité économique, la sécurité de l'emploi et l'intégrité des chaînes d'approvisionnement. Il identifie également différentes vulnérabilités économiques et incertitudes auxquelles le secteur est confronté, notamment le changement climatique, les perturbations du commerce mondial et l'évolution des préférences des consommateurs.

Le deuxième chapitre, « Évaluation des risques et adaptation », approfondit l'analyse des risques et les stratégies d'adaptation proactive. Il met en lumière l'importance de comprendre les risques économiques potentiels et les perturbations, et propose des directives pour réaliser des évaluations des risques et des scénarios de planification. Des études de cas et des exemples illustrent comment les entreprises peuvent identifier leurs vulnérabilités, anticiper divers défis et développer leur résilience face aux incertitudes.

Le chapitre « Stratégies pour une mise en œuvre durable » explore les aspects liés à la planification, la communication, la collaboration, le suivi, l'évaluation et l'amélioration continue. Il insiste sur l'importance de fixer des objectifs clairs, d'impliquer les parties prenantes, de distribuer stratégiquement les ressources et de favoriser les partenariats. Cette section met également en avant la valeur des données et des retours d'expérience entre pairs pour optimiser les stratégies.

L'étude de cas « Résilience économique et adaptation dans le secteur alimentaire en Roumanie » examine comment l'industrie alimentaire roumaine a répondu aux incertitudes économiques et s'est adaptée aux dynamiques changeantes du marché. Elle met en évidence les vulnérabilités liées aux fluctuations du marché et aux perturbations des chaînes d'approvisionnement, ainsi que les stratégies adoptées par les producteurs et les distributeurs roumains pour renforcer leur résilience économique.

Dans la tâche finale, les étudiants sont invités à élaborer une feuille financière pour leur idée d'entreprise. Cela comprend la définition des investissements initiaux, des coûts du personnel, des stratégies de tarification, des dépenses d'exploitation, des prévisions de ventes et des marges bénéficiaires. L'accent est mis sur la viabilité économique, notamment à travers l'analyse de ratios financiers clés. Les étudiants sont encouragés à justifier leurs décisions financières, leur permettant ainsi de mieux comprendre les principes fondamentaux de la planification financière dans un contexte entrepreneurial.

Tout au long du module, l'importance de la durabilité, de l'innovation et de la collaboration est mise en avant. Il souligne que la résilience économique et l'adaptation dans le secteur alimentaire sont indispensables dans un monde marqué par l'incertitude et le changement. L'accent est mis sur le renforcement de la résilience, la réduction de l'empreinte environnementale et l'adoption de pratiques durables.

En somme, ce module permet aux étudiants d'acquérir une compréhension approfondie de la résilience économique dans le secteur alimentaire. Il leur fournit les outils et les connaissances nécessaires pour faire face aux défis, saisir les opportunités et contribuer à la durabilité à long terme de l'industrie.

2. Annexes

A. Grille d'évaluation de l'exercice « Enquête auprès des étudiants »

Cet exercice est présenté dans le chapitre « Fondamentaux de la résilience économique » du septième module.

Cette grille d'auto-évaluation aidera les élèves à évaluer leur compétence à comprendre la résilience économique dans le secteur alimentaire et les concepts connexes. Ils utiliseront l'échelle fournie pour évaluer leur confiance et leurs connaissances pour chaque question.

1. Connaissance de la résilience économique	L'étudiant choisira honnêtement la réponse la plus adaptée à son cas.
2. Identifier les vulnérabilités économiques	L'étudiant choisira toutes les réponses qui s'appliquent à son avis.
3. Impact du changement climatique	<input type="checkbox"/> 1 : Pas compétent – Je ne pouvais pas expliquer l'impact efficacement. <input type="checkbox"/> 2 : Plutôt compétent – Mon explication était basique et manquait de détails. <input type="checkbox"/> 3 : Compétent – J'ai fourni une explication claire de l'impact. <input type="checkbox"/> 4 : Très compétent – Mon explication était complète et perspicace.
4. Défis pendant la COVID-19	<input type="checkbox"/> 1 : Pas compétent – Je n'ai pas pu identifier de défis spécifiques. <input type="checkbox"/> 2 : Plutôt compétent – j'ai identifié quelques défis, mais j'en ai raté certains. <input type="checkbox"/> 3 : Compétent – J'ai énuméré avec précision plusieurs défis spécifiques. <input type="checkbox"/> 4 : Très compétent – J'ai identifié un large éventail de défis spécifiques
5. Renforcer les stratégies de résilience économique	<input type="checkbox"/> 1 : Pas compétent – J'ai choisi des stratégies inefficaces. <input type="checkbox"/> 2 : Plutôt compétent – J'ai choisi quelques stratégies efficaces. <input type="checkbox"/> 3 : Compétent – J'ai correctement sélectionné les stratégies les plus efficaces. <input type="checkbox"/> 4 : Très compétent – J'ai choisi avec précision toutes les stratégies efficaces.

<p><i>6. Demande des consommateurs pour des aliments locaux et biologiques</i></p>	<p><input type="checkbox"/> 1 : Pas compétent – Je n’ai pas pu analyser l’impact efficacement. <input type="checkbox"/> 2 : Plutôt compétent – Mon analyse était basique et manquait de profondeur. <input type="checkbox"/> 3 : Compétent – J’ai fourni une analyse claire de l’impact. <input type="checkbox"/> 4 : Très compétent – Mon analyse était complète et perspicace.</p>
<p><i>7. Confiance dans l’identification et la résolution des vulnérabilités économiques</i></p>	<p><input type="checkbox"/> 1 : Pas du tout confiant – Je manque de confiance en cette capacité. <input type="checkbox"/> 2 : Plutôt confiant – J’ai une confiance limitée. <input type="checkbox"/> 3 : Confiant – J’ai raisonnablement confiance en mes capacités. <input type="checkbox"/> 4 : Très confiant – J’ai une grande confiance en mes capacités.</p>
<p><i>8. Autres vulnérabilités économiques d’intérêt</i></p>	<p><input type="checkbox"/> 1 : Incompétent – Je n’ai pas pu identifier de vulnérabilités supplémentaires. <input type="checkbox"/> 2 : Plutôt compétent – j’en ai identifié quelques-uns mais j’en ai raté d’autres. <input type="checkbox"/> 3 : Compétent – J’ai répertorié avec précision la plupart des vulnérabilités supplémentaires. <input type="checkbox"/> 4 : Très compétent – J’ai identifié un large éventail de vulnérabilités supplémentaires.</p>

ANNEXE 7.2

A. GRILLE D'ÉVALUATION D'EXERCICE

Cet exercice est présenté à la fin du chapitre 2 : « Évaluation des risques et adaptation », du septième module. L'étudiant utilisera cette grille d'auto-évaluation pour évaluer sa compréhension de la résilience économique dans le secteur alimentaire en fonction de l'exercice fourni.

<p><i>1. Définir la résilience économique et son importance</i></p>	<p>[1] Pas compétent – Je ne pouvais pas définir la résilience économique ni expliquer son importance. [2] Plutôt compétent – Ma définition et mon explication étaient vagues ou manquaient de profondeur. [3] Compétent – J'ai fourni une définition claire et expliqué son importance dans une certaine mesure. [4] Très compétent – J'ai proposé une définition complète et expliqué efficacement sa signification.</p>
<p><i>2. Identifier les vulnérabilités économiques et leur impact</i></p>	<p>[1] Incompétent – Je n'ai pas pu identifier les vulnérabilités économiques ni décrire leur impact. [2] Plutôt compétent – J'ai identifié certaines vulnérabilités mais je n'ai pas décrit efficacement leur impact. [3] Compétent – J'ai identifié avec précision la plupart des vulnérabilités et expliqué leur impact. [4] Très compétent – J'ai identifié un large éventail de vulnérabilités et fourni des explications détaillées sur leur impact.</p>
<p><i>3. Expliquez la planification de scénarios et son importance</i></p>	<p>[1] Pas compétent – Je ne pouvais pas expliquer la planification de scénarios ni son importance. [2] Plutôt compétent – Mon explication était basique et manquait de clarté.</p>

	<p>[3] Compétent - J'ai expliqué la planification de scénarios et son importance dans une certaine mesure.</p> <p>[4] Très compétent - J'ai offert une explication claire de la planification de scénarios et de son importance, y compris un exemple pertinent.</p>
<p><i>4. Discuter des principes de l'économie circulaire</i></p>	<p>[1] Pas compétent - Je ne pouvais pas discuter des principes de l'économie circulaire ni de leur pertinence.</p> <p>[2] Plutôt compétent - Ma discussion était vague et manquait d'exemples.</p> <p>[3] Compétent - J'ai discuté des principes de l'économie circulaire et de leur pertinence avec quelques exemples.</p> <p>[4] Très compétent - J'ai fourni une discussion complète sur les principes de l'économie circulaire avec des exemples industriels pertinents.</p>
<p><i>5. Décrire les pratiques durables et innovantes</i></p>	<p>[1] Pas compétent - Je ne pouvais pas décrire les pratiques durables et innovantes ni leur impact.</p> <p>[2] Plutôt compétent - Mes descriptions étaient basiques et manquaient de profondeur.</p> <p>[3] Compétent - J'ai décrit des pratiques durables et innovantes avec quelques exemples de leur impact.</p> <p>[4] Très compétent - J'ai fourni une description détaillée des pratiques durables et innovantes, y compris de multiples exemples percutants.</p>
<p><i>6. Expliquez l'approvisionnement durable et ses avantages</i></p>	<p>[1] Pas compétent - Je ne pouvais pas expliquer l'approvisionnement durable ou ses avantages.</p> <p>[2] Plutôt compétent - Mon explication était limitée et manquait de clarté.</p> <p>[3] Compétent - J'ai expliqué l'approvisionnement durable et ses avantages dans une certaine mesure.</p> <p>[4] Très compétent - J'ai offert une explication claire de l'approvisionnement durable et de ses avantages, y compris sa contribution à la résilience économique.</p>

<p><i>7. Discutez des technologies de pointe</i></p>	<p>[1] Pas compétent – Je ne pouvais pas discuter des technologies de pointe ou de leur pertinence. [2] Plutôt compétent - Ma discussion était basique et manquait d'exemples précis. [3] Compétent - J'ai discuté des technologies de pointe avec une certaine pertinence et des exemples. [4] Très compétent - J'ai fourni une discussion complète sur les technologies de pointe avec des applications pertinentes.</p>
<p><i>8. Analyser les études de cas sur la résilience économique</i></p>	<p>[1] Pas compétent – Je n'ai pas pu analyser des études de cas ni en extraire les principaux enseignements. [2] Plutôt compétent – Mon analyse était limitée et les points clés à retenir n'étaient pas clairs. [3] Compétent - J'ai analysé les études de cas avec clarté et extrait les principaux points à retenir. [4] Très compétent - J'ai analysé en profondeur des études de cas, extrait des enseignements clés précieux et fourni des leçons perspicaces.</p>

B. Grille d'évaluation de la tâche finale

Critères	Excellent (5)	Très bien (4)	Bien (3)	Doit s'améliorer (2)	Insuffisant (1)
Aperçu de l'entreprise	Aperçu clair avec des détails perspicaces.	Aperçu concis avec des informations pertinentes.	Aperçu adéquat mais manquant de certains détails clés.	Informations limitées, éléments critiques manquants.	Aperçu de l'entreprise insuffisant ou peu clair.

Investissements initiaux	Répartition détaillée et bien justifiée des dépenses initiales.	Décomposition claire avec justifications appropriées.	Décomposition adéquate mais manque de justification.	Décomposition incomplète, justifications manquantes.	Répartition manquante ou peu claire des investissements initiaux.
Frais de personnel	Estimation précise des dépenses d'embauche, y compris les salaires, les avantages sociaux et la formation.	Estimation raisonnablement précise avec une certaine justification.	Estimation adéquate mais manque de clarté ou de justification.	Estimation inexacte ou lacunes importantes dans la justification.	Estimation des coûts de personnel manquante ou peu claire.
Tarifs et prix	Une structure tarifaire bien argumentée avec des explications claires.	Structure tarifaire logique avec des explications adéquates.	Structure tarifaire adéquate mais manque de justification.	La structure des prix manque de clarté ou de justification.	Structure tarifaire manquante ou peu claire.
Dépenses d'exploitation	Identification claire des coûts courants avec des estimations réalistes.	Identification claire de la plupart des coûts courants avec des estimations raisonnables.	Identification adéquate des coûts récurrents mais avec quelques lacunes.	Identification incomplète des coûts récurrents, manque d'estimations.	Identification des dépenses d'exploitation manquante ou peu claire.
Chiffre d'affaires	Projection précise et bien étayée des revenus de vente.	Projection des revenus des ventes raisonnablement précise avec un	Projection adéquate des revenus de ventes mais manque de soutien.	Projection inexacte des revenus des ventes ou lacunes importantes.	Projection des revenus des ventes manquante ou peu claire.

		certain support.		es dans le support.	
Compte de résultat	Compte de résultat clair et logiquement structuré.	Compte de résultat bien organisé avec des améliorations mineures possibles.	Compte de résultat adéquat mais avec quelques problèmes structurels.	Compte de résultat incomplet ou déroutant.	Compte de résultat manquant ou peu clair.
Viabilité économique	Évaluation approfondie et approfondie de la viabilité économique à l'aide de ratios clés.	Évaluation raisonnablement approfondie avec quelques points perspicaces.	Évaluation adéquate de la viabilité économique mais avec quelques lacunes.	Évaluation incomplète ou superficielle de la viabilité économique.	Évaluation de la viabilité économique manquant ou peu claire.
Présentation et clarté	Présenté de manière professionnelle avec une clarté exceptionnelle.	Bien présenté avec une bonne clarté générale.	Présentation adéquate mais pourrait bénéficier d'une meilleure clarté.	La présentation manque de professionnalisme ou présente des problèmes de clarté importants.	Mal présenté avec peu de clarté.
Justifications et explications	Des justifications claires et convaincantes pour les décisions financières.	Justifications adéquates avec marge de progression.	Certaines justifications ont été fournies mais manquent de clarté ou de profondeur.	Justifications faibles ou insuffisantes des décisions financières.	Justifications manquantes ou peu claires.

Compréhension globale	Démontre une compréhension globale des éléments essentiels de la planification financière.	Montre une bonne compréhension avec une certaine marge d'amélioration.	Compréhension adéquate mais avec des lacunes notables.	Compréhension limitée des éléments essentiels de la planification financière.	Mauvaise compréhension des éléments essentiels de la planification financière.
------------------------------	--	--	--	---	--

3. Lectures complémentaires

Nous recommandons que les aspects abordés dans ce module puissent être abordés plus en détail dans les supports suivants :

- *Sécurité alimentaire et changement environnemental global*, livre de John Ingram, Polly Ericksen et Diana Liverman - Un recueil complet d'essais qui examinent l'intersection entre la sécurité alimentaire, le changement climatique et la résilience économique. Il offre une perspective multidisciplinaire sur les défis et les solutions du secteur alimentaire.
- *L'état de la sécurité alimentaire et de la nutrition dans le Rapport mondial de l'Organisation des Nations Unies pour l'alimentation et l'agriculture (FAO)* - fournit une analyse approfondie des tendances mondiales en matière de sécurité alimentaire, notamment des facteurs de résilience économique. Il offre des données et des informations précieuses pour comprendre l'état de la sécurité alimentaire.
- *Changement climatique et sécurité alimentaire : document-cadre* par le Programme alimentaire mondial (PAM) - étudie l'impact du changement climatique sur la sécurité alimentaire et décrit des stratégies pour renforcer la résilience économique face aux défis liés au climat.

Journal international des sciences de l'alimentation
(<https://www.hindawi.com/journals/ijfs/>)

4. Remerciements

Le module 7 est le résultat de la collaboration suivante :

<i>Auteurs du module</i>	Rossi Loredana
<i>Contributeurs</i>	Nistor Alina
	Ceausu Ruxandra

5. Glossaire

Terme	Définition / Signification
<i>Point d'équilibre</i>	Le niveau de ventes ou d'activité commerciale où le revenu total est égal aux coûts totaux, ne générant ni profit ni perte. Il représente le point où une entreprise couvre toutes ses dépenses, marquant ainsi la transition entre la perte et le profit.
<i>Économie circulaire</i>	Un modèle économique qui vise à minimiser les déchets et à optimiser l'utilisation des ressources en concevant des produits, des services et des chaînes d'approvisionnement favorisant la réduction, la réutilisation et le recyclage des matériaux.
<i>Collaboration intersectorielle</i>	La collaboration entre différentes organisations et secteurs, tels que le gouvernement, les associations industrielles et les entreprises privées, afin de partager les connaissances, les ressources et l'expertise dans le but de renforcer la résilience économique.
<i>Réponse à la crise</i>	Stratégies et plans visant à gérer et atténuer l'impact des événements imprévus ou des crises sur le secteur alimentaire, garantissant ainsi la continuité des opérations et l'intégrité de la chaîne d'approvisionnement.
<i>Résilience économique</i>	La capacité du secteur alimentaire à résister aux chocs, aux perturbations et aux incertitudes et à s'en remettre tout en maintenant ses fonctions essentielles et le bien-être des parties prenantes. Elle garantit la stabilité de l'approvisionnement alimentaire, de l'activité économique et de l'emploi.

<i>Internet des objets (IoT)</i>	Un réseau d'appareils physiques et de capteurs interconnectés qui collectent et échangent des données, permettant une surveillance et un contrôle en temps réel des processus de production et de distribution alimentaire.
<i>L'évaluation des risques</i>	Le processus d'identification, d'évaluation et de priorisation des risques et vulnérabilités potentiels au sein du secteur de l'alimentation et de la restauration afin de prendre des décisions éclairées et d'élaborer des stratégies d'atténuation.
<i>RSI (retour sur investissement)</i>	Mesure financière qui évalue la rentabilité d'un investissement en comparant le rendement obtenu au coût initial, exprimé en pourcentage.
<i>Parties prenantes</i>	Personnes, organisations ou groupes qui ont un intérêt ou une influence dans le secteur alimentaire, y compris les agriculteurs, les producteurs, les détaillants, les consommateurs et les agences gouvernementales.
<i>Chaîne d'approvisionnement</i>	Un réseau d'organisations, d'individus, d'activités, d'informations et de ressources impliqués dans la production, la distribution et la livraison de produits alimentaires des fournisseurs aux consommateurs.
<i>Durabilité</i>	Pratiques et initiatives favorisant la durabilité environnementale, sociale et économique, incluant l'approvisionnement responsable, la réduction des déchets et l'utilisation d'emballages écologiques.
<i>Transparence</i>	Ouverture et clarté dans la chaîne d'approvisionnement, permettant aux parties prenantes de retracer et de comprendre les sources et les processus impliqués dans la production et la distribution des aliments.