



Co-funded by
the European Union



SSPICE IT!

Sustainability Skills Program for International Catering
operators and Entrepreneurs through Integrated Training

SSPICE IT! – Programme de compétences en durabilité pour les opérateurs et entrepreneurs internationaux de la restauration grâce à une formation intégrée

Le projet SSPICE IT! est cofinancé par la Commission européenne dans le cadre du programme Erasmus+.

Le contenu de cette publication reflète uniquement le point de vue du consortium informatique SSPICE et la Commission n'est pas responsable de l'utilisation qui pourrait être faite des informations qu'elle contient.

Sous-module n°21: Les bases de la résilience économique

DOMAINE THÉMATIQUE	Résilience économique et adaptation dans le secteur alimentaire	
SOUS-DOMAINE DE REFERENCE	<i>Entreprenariat</i>	
HEURES	5	
OBJECTIFS D'APPRENTISSAGE		
<ol style="list-style-type: none"> 1. Comprendre la résilience économique : <ul style="list-style-type: none"> • Définir et expliquer la résilience économique dans le secteur alimentaire • Explorer les facteurs contribuant à la vulnérabilité économique • Illustrer l'impact des chocs économiques à travers des études de cas. 2. Évaluation des risques et des vulnérabilités : <ul style="list-style-type: none"> • Identifier les risques affectant la stabilité économique. • Quantifier les risques et analyser la dynamique du marché. • Examiner les interdépendances du marché mondial 3. Stratégies et pratiques adaptatives : <ul style="list-style-type: none"> • Introduire des stratégies adaptatives pour renforcer la résilience. • Mettre en avant la diversification, les chaînes d'approvisionnement flexibles et l'innovation. • Présenter des adaptations d'entreprises réussies. 4. Élaborer un plan de résilience : <ul style="list-style-type: none"> • Concevoir des plans de résilience économique adaptés • Intégrer l'évaluation des risques et la planification de scénarios. • Mettre l'accent sur la surveillance et les ajustements continus. 		
ACTIVITÉS D'APPRENTISSAGE		
Théorique	Pratique	

<ul style="list-style-type: none"> ✓ Lecture ✓ Études de cas 	<ul style="list-style-type: none"> ✓ Analyse d'étude de cas : Étudier les adaptations réussies des entreprises aux défis économiques. ✓ Simulation de la chaîne d'approvisionnement ✓ Atelier d'évaluation des risques : identifier et hiérarchiser les risques potentiels pour les entreprises. ✓ Planification de scénarios : Planifier des stratégies pour différents scénarios économiques. ✓ Interventions d'experts invités : apprendre des stratégies d'adaptation économique des experts du secteur. ✓ Brainstorming sur la diversification : générer des idées pour élargir les gammes de produits et les marchés. ✓ Création de plans de résilience : Élaborer des plans de résilience économique pour les entreprises. ✓ Recherche sur les tendances du marché : explorer l'impact des tendances sur la résilience économique. ✓ Séances d'apprentissage entre pairs : partager les meilleures pratiques en matière de résilience économique. ✓ Discussions économiques interactives : débattre des effets des facteurs économiques sur les entreprises.
--	---

TABLE DES MATIÈRES

SOUS-MODULE 21 : LES BASES DE LA RÉSILIENCE ÉCONOMIQUE.....	5
Exercice 1 : Enquête auprès des étudiants	8
EXTRAS	11
1. Lectures complémentaires.....	11
2. Remerciements	11
3. Glossaire	12

SOUS-MODULE 21 : Les bases de la résilience économique

La résilience économique dans le secteur alimentaire désigne la capacité de cette industrie à résister et à se remettre des chocs, des perturbations et des incertitudes tout en maintenant ses fonctions essentielles et le bien-être de ses parties prenantes. Il s'agit d'un concept crucial car le secteur alimentaire est une composante fondamentale de toute économie, ayant un impact non seulement sur la sécurité alimentaire, mais aussi sur l'emploi, le commerce et la stabilité économique globale.

L'importance de la résilience économique dans le secteur alimentaire peut être appréhendée à travers plusieurs facettes clés. Tout d'abord, un secteur alimentaire résilient garantit offre stable et continue de denrées alimentaires, réduisant ainsi le risque de pénuries en période de crise. Cela est particulièrement crucial pour les populations vulnérables qui dépendent fortement de sources alimentaires abordables et accessibles.

Le secteur alimentaire contribue de manière significative au PIB de nombreux pays, et les perturbations dans ce secteur peuvent avoir des répercussions sur l'ensemble de l'économie. La résilience permet d'atténuer ces répercussions et de préserver la stabilité économique.

En outre, le secteur alimentaire est un employeur majeur, regroupant des agriculteurs, des transformateurs, des distributeurs et des détaillants. Une économie alimentaire résiliente protège ces emplois et assure le bien-être des communautés.

La résilience garantit l'intégrité des chaînes d'approvisionnement, limitant ainsi le risque de goulots d'étranglement et de perturbations pouvant entraîner des pics de prix et des pénuries.

Le secteur alimentaire est confronté à diverses vulnérabilités et incertitudes économiques :

- **Changement climatique** : La modification des conditions météorologiques, les événements extrêmes et le décalage des saisons de culture peuvent perturber l'agriculture, impactant ainsi la production et les prix des aliments.

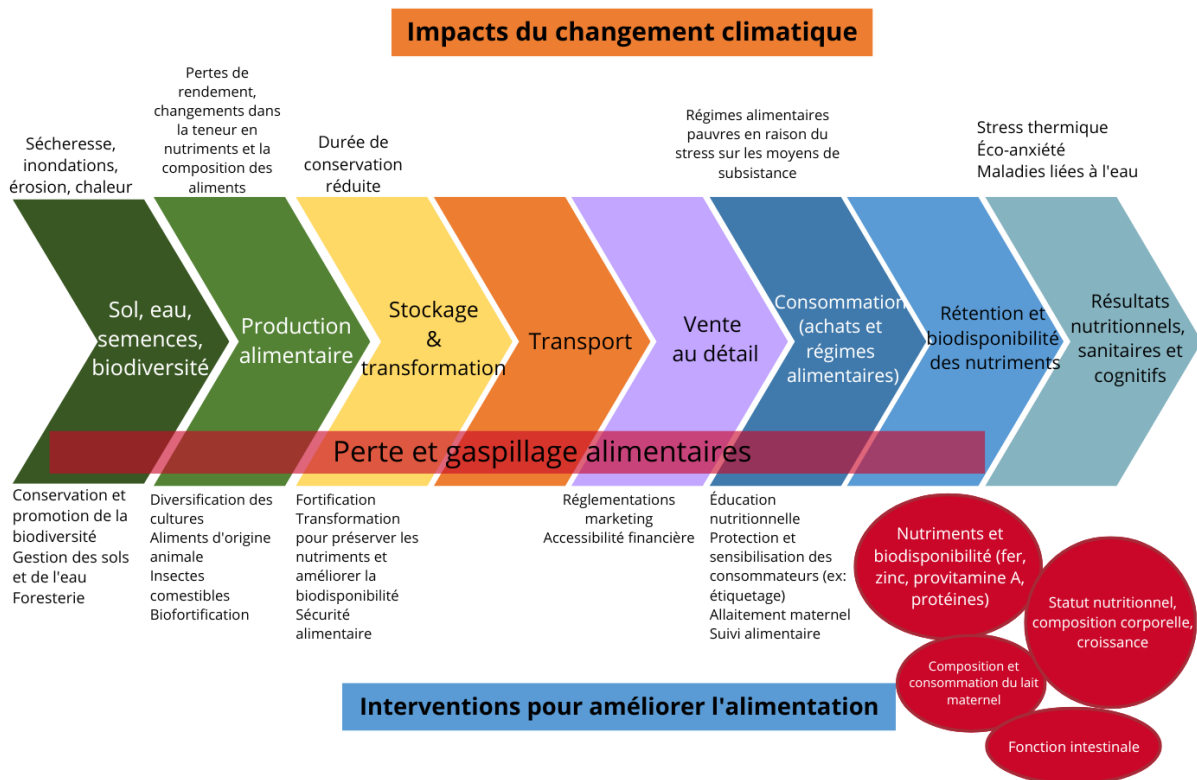


Illustration 1- Source : Frontières

- **Commerce mondial** : Le secteur alimentaire est profondément interconnecté à l'échelle mondiale. Les perturbations commerciales, les droits de douane et les interdictions d'exportation peuvent affecter la circulation des produits alimentaires, entraînant une instabilité du marché.
- **Pandémies et crises sanitaires** : Des événements tels que la pandémie de COVID-19 ont mis en évidence les vulnérabilités des chaînes d'approvisionnement alimentaire, notamment les pénuries de main-d'œuvre, les fermetures d'usines de transformation et les changements de comportement des consommateurs.
- **Volatilité des prix des matières premières** : Les fluctuations des prix des principaux produits agricoles peuvent influencer les coûts des intrants et les marges bénéficiaires des entreprises du secteur alimentaire.
- **Évolutions réglementaires** : L'évolution des réglementations liées à la sécurité

alimentaire, à l'étiquetage et à la durabilité environnementale peut représenter des défis pour les entreprises.

- **Préférences des consommateurs** : L'évolution des préférences des consommateurs en faveur d'aliments plus sains, durables ou d'origine locale peut perturber les marchés établis.



Illustration 2- Source : Market Screener

Études de cas : apprendre des entreprises performantes et adaptables - Danone

Danone renforce stratégiquement sa résilience économique en mettant en œuvre des pratiques durables dans sa chaîne d'approvisionnement, en mettant l'accent sur un approvisionnement responsable en matières premières. Cet engagement garantit non seulement une chaîne d'approvisionnement fiable et cohérente, mais permet également d'atténuer les risques liés à la pénurie de ressources, aux changements environnementaux et aux fluctuations des prix des matières premières. En privilégiant la durabilité, Danone renforce sa capacité à faire face aux perturbations potentielles et à maintenir des processus de production stables, contribuant ainsi à la résilience économique à long terme.

Afin d'améliorer sa résilience économique, Danone investit massivement dans des solutions d'emballage innovantes et respectueuses de l'environnement. En réduisant sa dépendance aux matériaux non renouvelables et en répondant aux préoccupations des

consommateurs concernant les déchets plastiques, l'entreprise s'aligne non seulement sur ses objectifs de durabilité environnementale, mais se prépare également aux changements potentiels de réglementation et aux préférences des consommateurs. Cette initiative contribue à la résilience économique en garantissant l'adaptabilité de ses opérations face à l'évolution de la dynamique du marché et des attentes en matière de durabilité.

Danone consolide sa résilience économique en s'engageant auprès des communautés locales, particulièrement en investissant dans le développement de l'agriculture durable et du tissu socio-économique local. Cet engagement en faveur du bien-être des communautés favorise des relations positives avec les parties prenantes locales, notamment les agriculteurs et les fournisseurs. Ces liens solides contribuent à la stabilité du réseau de partenaires, réduisant ainsi les vulnérabilités économiques et renforçant la résilience globale de la chaîne d'approvisionnement de Danone.

La résilience économique est une priorité pour Danone, qui diversifie stratégiquement son portefeuille de produits pour inclure à la fois des produits essentiels et des produits de luxe. Cette approche permet à l'entreprise de s'adapter à l'évolution des demandes des consommateurs et aux incertitudes économiques. En offrant une large gamme de produits, Danone peut faire face aux fluctuations des préférences des consommateurs et aux conditions économiques changeantes, garantissant ainsi une performance financière équilibrée entre les différentes catégories de produits.

En conclusion, la résilience économique du secteur alimentaire est primordiale pour la sécurité alimentaire, la stabilité économique et le bien-être des communautés. En comprenant les vulnérabilités et les incertitudes du secteur et en s'inspirant des entreprises adaptables comme Danone, les acteurs du secteur alimentaire peuvent mieux se préparer aux défis économiques et assurer un approvisionnement alimentaire durable et sécurisé pour tous.

Exercice 1 : Enquête auprès des étudiants	
Prérequis	/
Temps	1 heure
Outils	Stylo et papier
Objectifs	Évaluer la compréhension des fondamentaux de la résilience économique.

Instructions

1. Dans quelle mesure connaissez-vous désormais le concept de résilience économique dans le secteur alimentaire ?

- Très familier
- Plutôt familier
- Pas familier du tout

2. Laquelle des situations suivantes est considérée comme une vulnérabilité économique importante dans le secteur alimentaire ? (Sélectionner toutes les réponses applicables)

- Changement climatique
- Marketing des médias sociaux
- Changement des préférences des consommateurs
- Perturbations du commerce mondial

3. Selon vous, quel est l'impact du changement climatique sur la résilience économique du secteur alimentaire ?

4. Pendant la pandémie de COVID-19, quels ont été les défis spécifiques auxquels le secteur alimentaire a été confronté et qui ont affecté sa résilience économique ?

5. Laquelle des stratégies suivantes peut améliorer la résilience économique d'une entreprise alimentaire ? (Sélectionner toutes les réponses applicables)

- Diversifier l'offre de produits
- Réduire les efforts de durabilité
- S'appuyer uniquement sur les chaînes d'approvisionnement mondiales
- Collaborer avec des fournisseurs locaux

6. Pensez-vous que la demande croissante des consommateurs pour des produits alimentaires locaux et biologiques représente une opportunité ou un défi économique pour le secteur alimentaire ? Pourquoi ?

7. Sur une échelle de 1 à 5, dans quelle mesure avez-vous confiance en votre capacité à identifier et à gérer les vulnérabilités et les incertitudes économiques dans le secteur alimentaire, 1 étant pas du tout confiant et 5 étant très confiant ?

8. Sur quelles autres vulnérabilités ou incertitudes économiques dans le secteur alimentaire aimeriez-vous en savoir plus ?

EXTRAS

1. Lectures complémentaires

Nous recommandons que les aspects abordés dans ce module puissent être abordés plus en détail dans les supports suivants :

- *Sécurité alimentaire et changement environnemental global*, livre de John Ingram, Polly Ericksen et Diana Liverman - Un recueil complet d'essais qui examinent l'intersection entre la sécurité alimentaire, le changement climatique et la résilience économique. Il offre une perspective multidisciplinaire sur les défis et les solutions du secteur alimentaire.
- *L'état de la sécurité alimentaire et de la nutrition dans le Rapport mondial de l'Organisation des Nations Unies pour l'alimentation et l'agriculture (FAO)* - fournit une analyse approfondie des tendances mondiales en matière de sécurité alimentaire, notamment des facteurs de résilience économique. Il offre des données et des informations précieuses pour comprendre l'état de la sécurité alimentaire.
- *Changement climatique et sécurité alimentaire : document-cadre* par le Programme alimentaire mondial (PAM) - étudie l'impact du changement climatique sur la sécurité alimentaire et décrit des stratégies pour renforcer la résilience économique face aux défis liés au climat.

Journal international des sciences de l'alimentation
(<https://www.hindawi.com/journals/ijfs/>)

2. Remerciements

Le module 7 est le résultat de la collaboration suivante :

Auteurs du module

Rossi Loredana

Contributeurs

Nistor Alina

Ceausu Ruxandra

3. Glossaire

Terme	Définition / Signification
<i>Point d'équilibre</i>	Le niveau de ventes ou d'activité commerciale où le revenu total est égal aux coûts totaux, ne générant ni profit ni perte. Il représente le point où une entreprise couvre toutes ses dépenses, marquant ainsi la transition entre la perte et le profit.
<i>Économie circulaire</i>	Un modèle économique qui vise à minimiser les déchets et à optimiser l'utilisation des ressources en concevant des produits, des services et des chaînes d'approvisionnement favorisant la réduction, la réutilisation et le recyclage des matériaux.
<i>Collaboration intersectorielle</i>	La collaboration entre différentes organisations et secteurs, tels que le gouvernement, les associations industrielles et les entreprises privées, afin de partager les connaissances, les ressources et l'expertise dans le but de renforcer la résilience économique.
<i>Réponse à la crise</i>	Stratégies et plans visant à gérer et atténuer l'impact des événements imprévus ou des crises sur le secteur alimentaire, garantissant ainsi la continuité des opérations et l'intégrité de la chaîne d'approvisionnement.
<i>Résilience économique</i>	La capacité du secteur alimentaire à résister aux chocs, aux perturbations et aux incertitudes et à s'en remettre tout en maintenant ses fonctions essentielles et le bien-être des parties prenantes. Elle garantit la stabilité de l'approvisionnement alimentaire, de l'activité économique et de l'emploi.
<i>Internet des objets (IoT)</i>	Un réseau d'appareils physiques et de capteurs interconnectés qui collectent et échangent des données, permettant une surveillance et un contrôle en temps réel des processus de production et de distribution alimentaire.
<i>L'évaluation des risques</i>	Le processus d'identification, d'évaluation et de priorisation des risques et vulnérabilités potentiels au sein du secteur de l'alimentation et de la restauration afin de prendre des décisions éclairées et d'élaborer des stratégies d'atténuation.

<i>RSI (retour sur investissement)</i>	Mesure financière qui évalue la rentabilité d'un investissement en comparant le rendement obtenu au coût initial, exprimé en pourcentage.
<i>Parties prenantes</i>	Personnes, organisations ou groupes qui ont un intérêt ou une influence dans le secteur alimentaire, y compris les agriculteurs, les producteurs, les détaillants, les consommateurs et les agences gouvernementales.
<i>Chaîne d'approvisionnement</i>	Un réseau d'organisations, d'individus, d'activités, d'informations et de ressources impliqués dans la production, la distribution et la livraison de produits alimentaires des fournisseurs aux consommateurs.
<i>Durabilité</i>	Pratiques et initiatives favorisant la durabilité environnementale, sociale et économique, incluant l'approvisionnement responsable, la réduction des déchets et l'utilisation d'emballages écologiques.
<i>Transparence</i>	Ouverture et clarté dans la chaîne d'approvisionnement, permettant aux parties prenantes de retracer et de comprendre les sources et les processus impliqués dans la production et la distribution des aliments.